



## MOCHILA ASPERSORA

ASM-ME20L



### MANUAL DE PROPIETARIO

ANTES DE USAR SU EQUIPO LEA SU MANUAL DE PROPIETARIO

## IMPORTANTE

*Le agradecemos su preferencia y esperamos seguir teniendo el gusto de servirles en el futuro.*

*Este Manual contiene información importante para la instalación, operación y mantenimiento de su equipo. Es muy importante que se tome el tiempo para leerlo detenidamente antes de iniciar con su instalación y operación. Le recomendamos guardarlos en un lugar seguro para referencias posteriores.*

*Atentamente  
Evans®*

## INDICACIONES



**ESTE SIMBOLO APARECE EN TODAS LAS INSTRUCCIONES DE SEGURIDAD PERSONAL Y DEL EQUIPO**



**ESTE SIMBOLO APARECE EN DONDE EXISTE RIESGO DE UNA DESCARGA ELECTRICA**



## RECOMENDACIONES

- 1 Lea cuidadosamente las instrucciones de uso de la unidad antes de llenarla, usarla o limpiarla.
- 2 Lea y siga las instrucciones del producto químico que aplicará con su pulverizador.
- 3 Siempre use ropa y equipo de protección adecuado (mascarillas, lentes, guantes, etc), durante el llenado, uso o limpieza de su pulverizador.
- 4 Verifique que todas las conexiones de su pulverizador estén debidamente apretadas y no haya fugas.
- 5 No llenar el tanque sin que la solución pase por la coladera.
- 6 Nunca llene su pulverizador con líquidos calientes, 30°C / 86°F como MAXIMO.
- 7 No utilice su pulverizador para aplicar productos inflamables, corrosivos, cáusticos, disolventes, desinfectantes o impermeabilizantes.
- 8 No deberá utilizar su pulverizador para otra cosa que no sea para la que fue diseñada.
- 9 Aceite periódicamente el empaque de la tapadera y mantenga limpio el orificio de respiración en la misma.
- 10 Evite dejar producto químico dentro de su pulverizador.
- 11 Después de cada uso, enjuague su pulverizador con suficiente agua.
- 12 Siempre limpie y guarde su pulverizador sin presión.
- 13 No deje su pulverizador al alcance de los niños o personas inexpertas.

## ARMADO

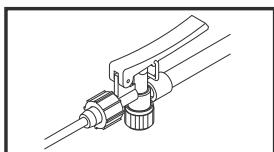
Al sacar su pulverizador de la caja, deberá localizar las siguientes piezas:

- Bolsa conteniendo: 3 seguros, 1 rondana y 1 chaveta
- Separado boquerel ajustable con tuerca y empaque.
- Palanca de bombeo.
- Varilla de bombeo.
- Tubo rociador completo.

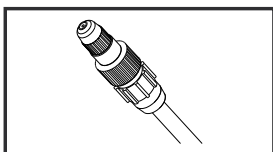
- 1 Coloque el pulverizador sobre una mesa, en posición vertical (parada con el logotipo hacia usted).
- 2 Inserte la varilla de bombeo (del lado del dobléz mas largo) en la perforación de la parte superior del tubo de bombeo, colocando los 2 seguros uno a cada lado de las ranuras que tiene la varilla.
- 3 Gire el tanque 1/4 de vuelta en sentido contrario a las manecillas del reloj (de izquierda a derecha).
- 4 Recueste el tanque, debiendo quedar con el logotipo hacia arriba.
- 5 Deslice la palanca de bombeo (con el mango hacia abajo) por la perforación de la base del tanque que está frente a usted, guíe la varilla por la perforación de la palanca hasta que tope.
- 6 Tome un seguro e insertelo en la ranura de la varilla para fijarla.
- 7 Gire su equipo 1/4 de vuelta en el sentido de las manecillas del reloj (de derecha a izquierda), de manera que la parte inferior del pulverizador quede frente a usted.
- 8 Tome la rondana restante y deslicela sobre el extremo derecho del eje de la palanca hasta que tope, y asegure su posición por medio de la chaveta pasando éste por la perforación que tiene el eje de la palanca.
- 9 Conecte el tubo rociador a la pistola o válvula manual, apretando con firmeza en forma manual la tuerca unión, cuidando siempre de que el empaque de la entrada de la pistola esté en su lugar.

## OPERACION

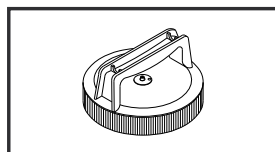
- 1 Prepare el producto a pulverizar en un recipiente aparte, siguiendo siempre las recomendaciones del fabricante del agroquímico y utilizando el equipo de seguridad adecuado.
- 2 No sobrepase la capacidad máxima de llenado del tanque, lo que evitará que el producto pueda derramarse cuando usted esté trabajando.
- 3 Su pulverizador ha sido diseñada para utilizarse sobre la espalda del operario, pero para su transporte al área de trabajo, puede usted llevarla utilizando el asa que se encuentra en la tapadera del tanque.
- 4 Una vez que ha colocado su pulverizador en la espalda y el gancho de la cinta en su posición, proceda a presurizar la cámara de bombeo para lograr la presión óptima de trabajo (3-4 bar / 46 - 56 psi).
- 5 Si desea una pulverización continua, asegure la palanca al cuerpo de la pistola por medio del gancho seguro que se localiza debajo de la palanca.
- 6 La amplitud de la pulverización puede ajustarse en cada caso a las necesidades correspondientes, únicamente girando el boquedel.



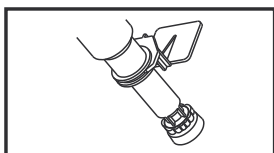
Pistola robusta, de diseño simple y confiable.



Boquilla ajustable, proporciona patrones de asperjado desde un ángulo muy abierto hasta un chorro continuo. También puede usar cualquier punta comercial.



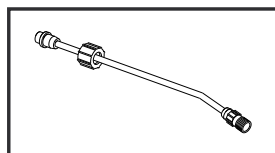
Boca de llenado extra grande. Practica tapa con asa que facilita el transporte. Cuenta con empaque de hule y válvula check. Solamente abrache el tubo rociador para transporte o almacenamiento.



Robusto mecanismo de bombeo con una sola válvula de retención de canica de gran potencia, hace el bombeo mas sencillo, eficiente menos cansado.



Seguros la llave para un fácil mantenimiento en el lugar de trabajo.



Tubo rociador de latón con un compartimiento para filtro secundario opcional.

## MANTENIMIENTO Y REPARACION

El mantenimiento que requiere su pulverizador es mínimo y fácil de llevar a cabo, debiendo realizar con frecuencia lo siguiente. Aceitar los empaques y arosellos de su unidad, así como la válvula de respiración de la tapadera, debiendo también procurar que ésta no se obstruya, además de mantener siempre limpia su unidad de cualquier producto químico.

Para efectuar el mantenimiento o reparación del sistema de bombeo, proceda a desarmar su pulverizador de la siguiente manera:

- 1 Coloque su pulverizador sobre el piso en posición vertical (parada).

Retire los seguros que se localiza en el extremo superior de la varilla de bombeo, deslice hacia afuera la varilla, procurando no extraviar los 2 seguros.

- 2 Quite la tapadera y coladera del tanque para poder extraer el agitador, lo cual se realiza jalando el agitador en dirección opuesta al tubo de bombeo.
- 3 Afloje la tuerca guía del tanque y proceda a extraer el tubo de bombeo jalándolo hacia arriba, hasta que quede completamente fuera de su unidad.
- 4 Para quitar el anillo pistón proceda a desenroscar la tuerca porta pistón (189-033) procurando no perder la canica; una vez remplazado el anillo pistón enrosque la tuerca porta pistón asegurándose de que lleve la canica.
- 5 Para armar nuevamente su equipo, proceda a realizar las anteriores instrucciones de manera inversa, asegurándose de que todos los ensambles se hagan correctamente.

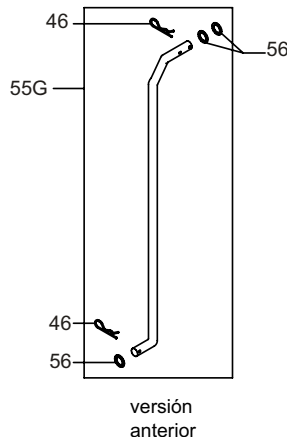
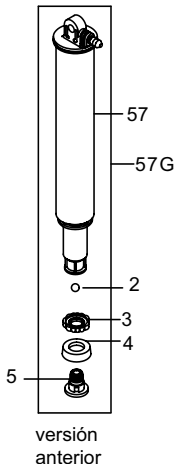


Conoce más de nuestros equipos en:

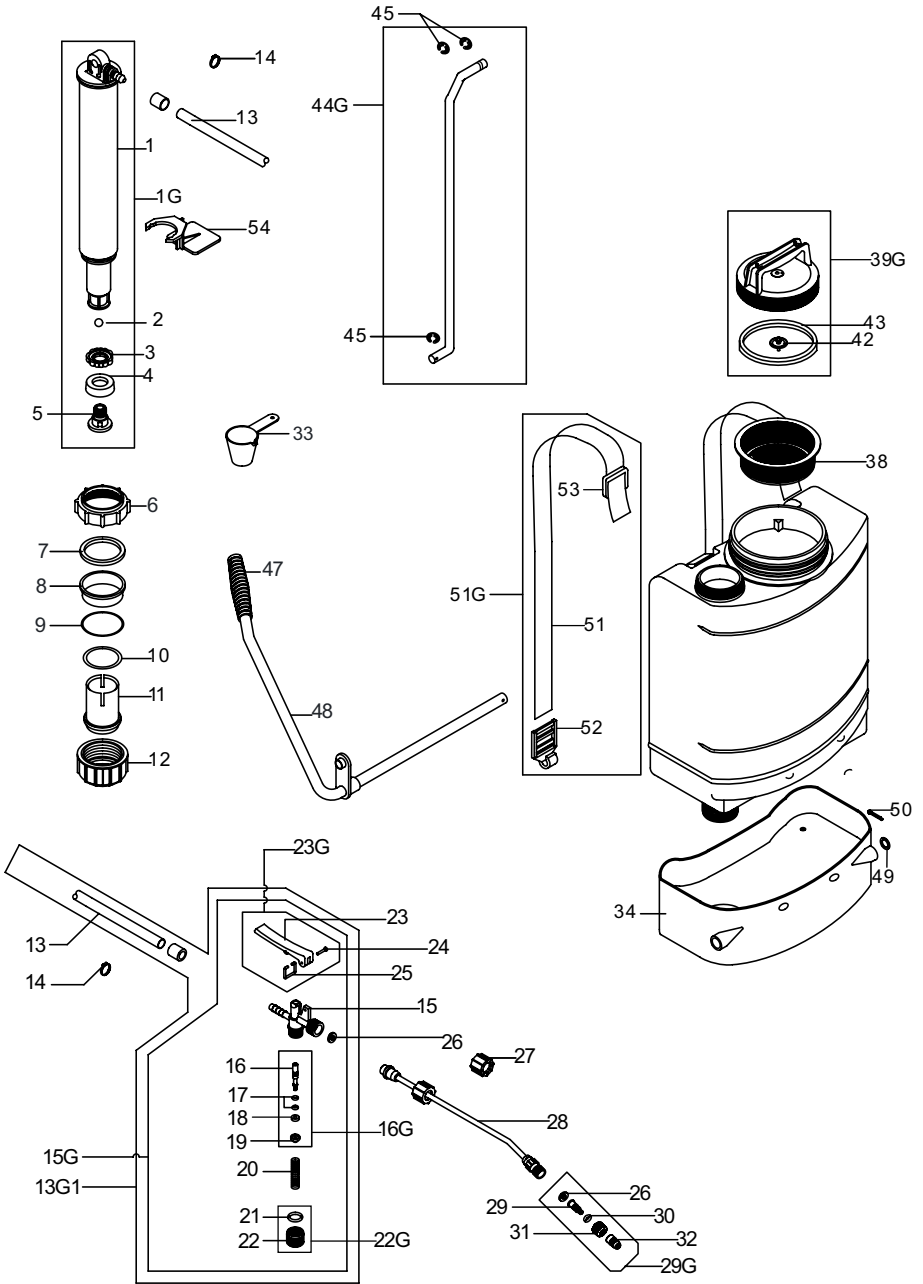
**evans.com.mx**

## LISTA DE PIEZAS DE REFACCIONES

No. Parte	Código	Descripción	No. Parte	Código	Descripción
1	289-225	Tubo de bombeo	29	803-262	Boquereel macho
1G	289-225-C	Tubo de bombeo completo	29G	803-262-C	Boquereel completo plástico
2	080-022	Canica plástica	30	803-083	Arosello para boquereel
3	189-021	Disco porta pistón	31	219-211	Tuerca para boquereel telescópico
4	189-054	Anillo pistón - G8			
5	189-033	Tuerca porta pistón	32	803-263	Boquereel hembra
6	080-003	Tuerca guía	33	501-064	Taza dosificadora
7	080-008	Estopero	34	289-007	Base para tanque
8	080-201	Reducción guía	38	501-004	Coladera
9	080-023	Arosello para reducción guía	39G	501-101-C	Tapadera completa
10	189-027	Arosello para cilindro	42	501-002	Empaque p/tapadera
11	289-024	Cilindro	43	501-020	Champiñón
12	189-025	Tuerca porta cilindro	44G	189-115-C	Varilla de bombeo completa
13	803-081	Manguera 3/8"	45	289-014	Seguro
13G1	803-075-C1	Pistola económica c/manguera	47	501-015	Mango para palanca
14	501-082	Abrazadera SX 9-18	48	289-116	Palanca de bombeo
15	803-073	Cuerpo p/pistola	49	501-010	Rondana seguro
15G	803-075-C	Pistola económica	50	152-198	Chaveta 1/8 X 1"
16	803-166	Vástago de plástico	51	501-034	Cinta
16G	803-166-C	Vástago de plástico completo	51G	501-134-C	Cinta completa sin hombreras
17	803-069	Arosello para vástago - N	52	189-036	Gancho para cinta
18	803-063	Empaque para vástago - N	53	501-035	Hebilla para cinta
19	803-065	Asiento para vástago	54	200-050	Agitador
20	803-067	Resorte para vástago			
21	803-060	Arosello para tapón	versiones anteriores		
22	803-064	Tapón plástico			
22G	803-064-C	Tapón plástico c/arosello	46	501-051	Seguro "R" 3/32"
23	803-072	Palanca	55G	189-012-C	Varilla de bombeo completa
23G	803-072-C	Palanca c/gancho	56	501-037	Rondana plana de 1/2"
24	803-071	Remache para palanca	57	289-019	Tubo de bombeo
25	803-070	Gancho para palanca	57G	289-054-C	Tubo de bombeo completa
26	803-114	Empaque para boquereel - N			
27	803-059	Tuerca unión			
28	803-085	Tubo rociador 500 mm			



# LISTA DE PIEZAS DE REFACCIONES



**Distribuido por:**

**Consorcio Valsi, S.A. de C.V.**

Camino a C6ndor No.401, Col. El Castillo  
Carretera Guadalajara-El Salto km 11.4  
C.P. 45680, Tel. 52 (33) 3208•7400, RFC: CVA991008945  
El Salto, Jalisco, M6xico.

**Sucursales Nacionales**

**MEXICO, D.F.**

Tel. 52 (55) 5566•4314, 5705•6779  
Fax 52 (55) 5705•1846

**GUADALAJARA**

Av. Gobernador Curiel No. 1777  
Col. Ferrocarril C.P. 44440  
Tel. 52 (33) 3668•2500  
Fax 52 (33) 3668•2551  
ventas@evans.com.mx  
Exportaciones: 52 (33) 3668•2560  
Fax: 52 (33) 3668•2557  
export@evans.com.mx  
www.valsi.net

**SERVICIO Y REFACCIONES**

Tel. 52 (33) 3668•2500, 3668•2572  
Fax 52 (33) 3668•2576

**MONTERREY, N.L.**

Tel. 52 (81) 8351•6912,  
8351•8478, 8331•9078  
Fax 52 (81) 8331•5687

**CULIACAN, SIN.**

Tel. 52 (667) 146•9329, 30, 31, 32  
Fax 52 (667) 146•9329 Ext.19

**PUEBLA, PUE.**

Tel. 52 (222) 240•1798, 240•1962  
Fax 52 (222) 237•8975

**MERIDA, YUC.**

Tel: 52 (999) 212•0955  
Fax 52 (999) 212•0956

**Sucursales en el Extranjero**

**VALSI DE COLOMBIA, LTDA**

Carrera 27 No. 18-50  
Paloquemao  
Tel. PBX 00 (571) 360 •7051  
Fax 00 (571) 237• 0661  
Bogot4, D.C., Colombia  
www.valsicolombia.com  
ventas@valsicolombia.com

**VENTAS EN LINEA**  
**01 800 00 EVANS**  
3 8 2 6 7  
**evans.com.mx**

